



BOLETÍN HIDROMETEOROLÓGICO DE LA MOJANA

San Marcos, Sucre 16 de enero de 2023
Hora de la actualización: 12:00 HLC

BOLETÍN No: 737

CONTENIDO

1. CONDICIONES METEOROLÓGICAS

1.1 CONDICIONES METEOROLÓGICAS PRECEDENTES

1.2 CONDICIONES METEOROLÓGICAS ACTUALES

1.3 PRONÓSTICO METEOROLÓGICO DIARIO

2. CONDICIONES HIDROLÓGICAS

2.1 CONDICIONES HIDROLÓGICAS ANTECEDENTES

2.2 CONDICIONES HIDROLÓGICAS ACTUALES

2.2.1 SUBZONA HIDROGRÁFICA DEL RÍO SAN JORGE - CUENCA ALTA

2.2.2 SUBZONA HIDROGRÁFICA DEL RÍO SAN JORGE - CUENCA BAJA

2.2.3 SUBZONA HIDROGRÁFICA DEL RÍO NECHÍ - CUENCA BAJA

2.2.4 DIRECTOS AL BAJO CAUCA - CIÉNAGA LA RAYA ENTRE EL RÍO NECHÍ Y EL BRAZO DE LOBA

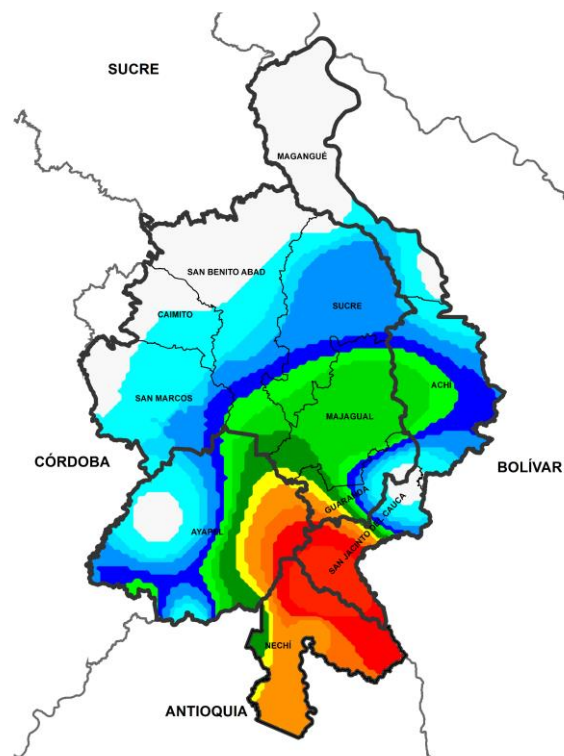
2.2.5 DIRECTOS AL CAUCA ENTRE PTO. VALDIVIA Y RÍO NECHÍ

2.2.6 DIRECTOS AL BAJO MAGDALENA ENTRE EL BANCO Y EL PLATO

El Centro Regional de Pronóstico y Alertas Tempranas de la Mojana - CRPA La Mojana, busca fortalecer el sistema de alertas tempranas a través de un continuo monitoreo de las condiciones hidrometeorológicas, la generación de pronósticos meteorológicos y la difusión de alertas para la comunidad y los diferentes sectores productivos de la región.

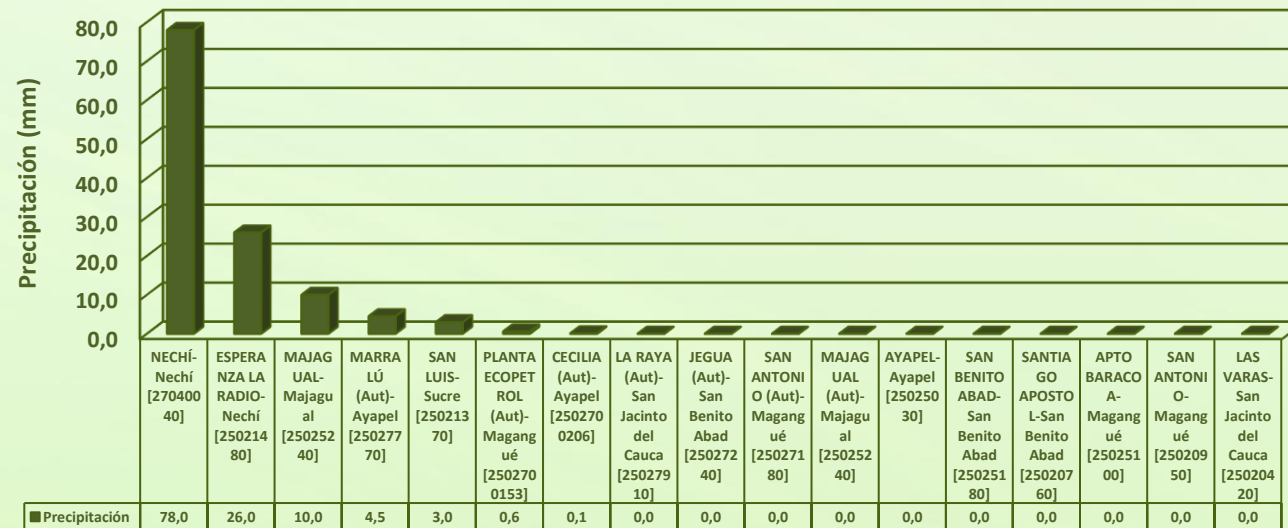
Esta iniciativa hace parte de los proyectos "Reducción del riesgo y la vulnerabilidad frente al cambio climático en la región de La Depresión Momposina", financiado por el *Adaptation Fund* y "*Mojana, clima y vida*", financiado por el Fondo Verde del Clima, implementados por el Ministerio de Ambiente, el Fondo de Adaptación y el PNUD, en alianza con CORPOMOJANA e IDEAM.

1.1 CONDICIONES METEOROLÓGICAS ANTECEDENTES



Precipitación acumulada
13/01/2023 (07:00) – 14/01/2023 (07:00).
Fuente: IDEAM

Lluvia Registrada el 13 Enero de 2023

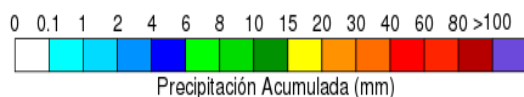
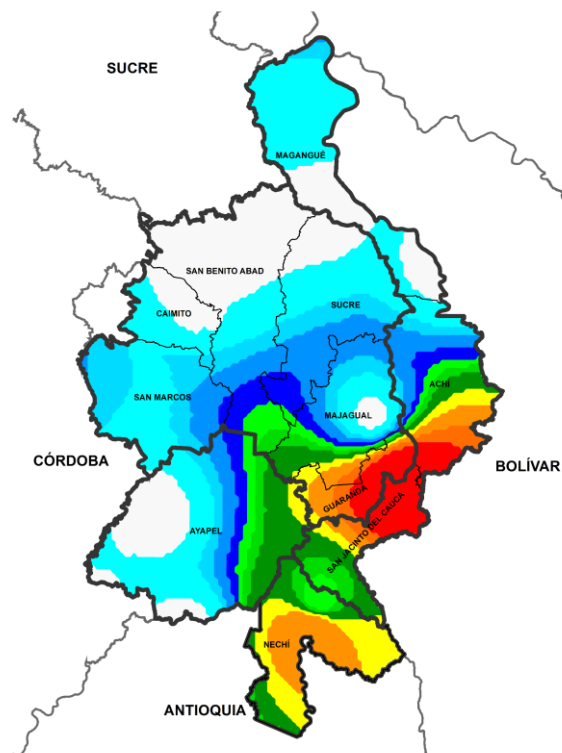


RESUMEN DE CONDICIONES DEL DÍA 13 DE ENERO

Precipitación: lluvias concentradas al sur de la región durante la jornada nocturna.

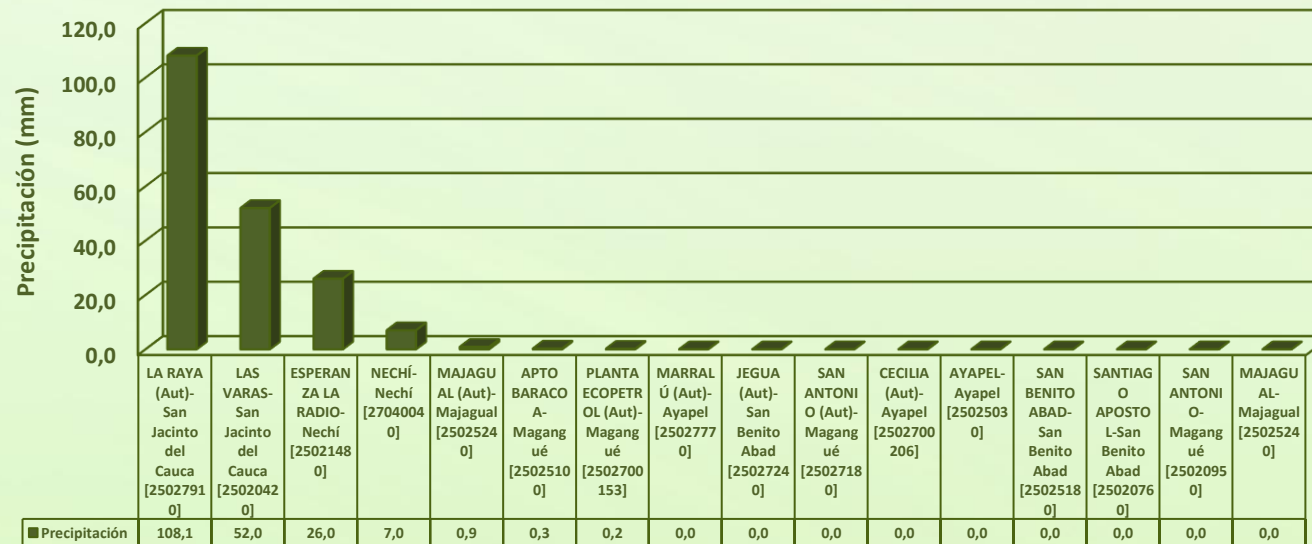
Temperatura: se registró una temperatura máxima de 33,1°C el día 13 de enero a las 14:00 horas en el municipio de Ayapel, y una mínima de 24,7°C en la madrugada del 14 de enero en el municipio de San Marcos.

1.1 CONDICIONES METEOROLÓGICAS ANTECEDENTES



Precipitación acumulada
14/01/2023 (07:00) – 15/01/2023 (07:00).
Fuente: IDEAM

Lluvia Registrada el 14 Enero de 2023

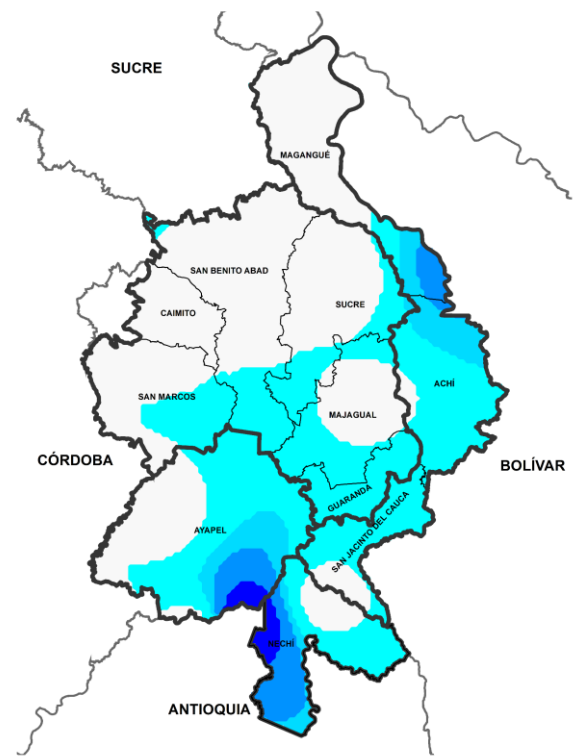


RESUMEN DE CONDICIONES DEL DÍA 14 DE ENERO

Precipitación: se presentaron lluvias en el territorio mojanero con atención al sur y oriente de la región.

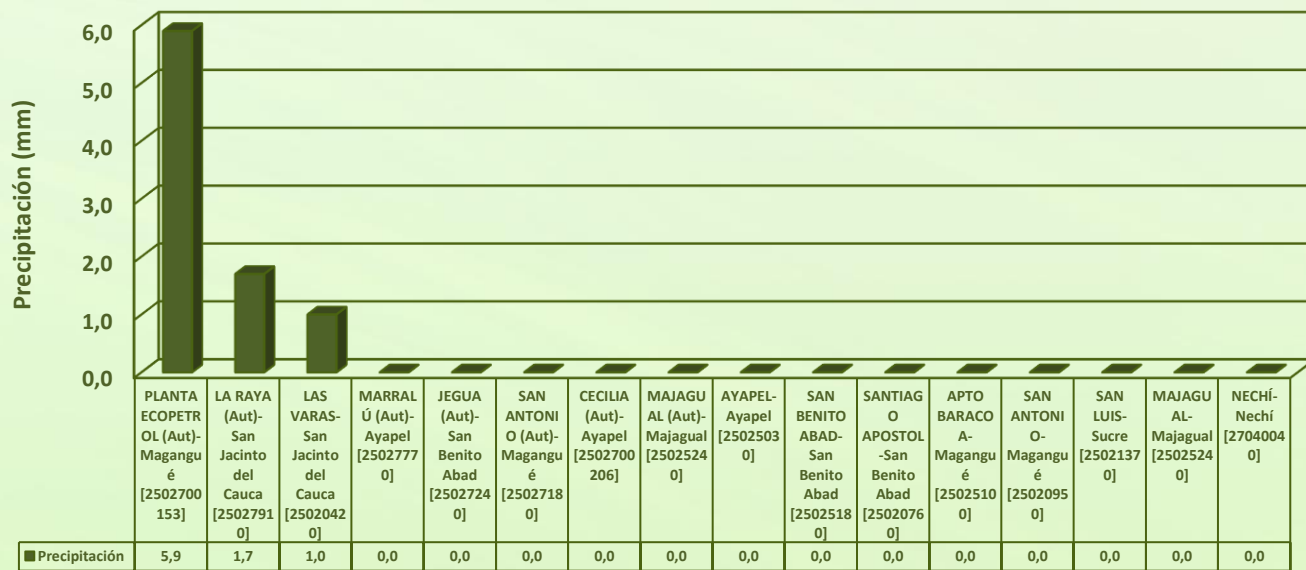
Temperatura: se registró una temperatura máxima de 32,8°C el día 14 de enero a las 15:00 horas en el municipio de Ayapel, y una mínima de 23,6°C en la madrugada del 15 de enero en el municipio de San Marcos.

1.1 CONDICIONES METEOROLÓGICAS ANTECEDENTES



Precipitación acumulada
15/01/2023 (07:00) – 16/01/2023 (07:00).
Fuente: IDEAM

Lluvia Registrada el 15 Enero de 2023



RESUMEN DE CONDICIONES DEL DÍA 15 DE ENERO

Precipitación: predominaron condiciones secas en casi toda la jornadas, exceptuando algunas lluvias aisladas en horas de la tarde al nororiente mojanero.

Temperatura: se registró una temperatura máxima de 31,1°C el día 15 de enero a las 15:00 horas en el municipio de Ayapel, y una mínima de 22°C en la madrugada del 16 de enero en el municipio de San Marcos.

1.2 CONDICIONES METEOROLÓGICAS ACTUALES

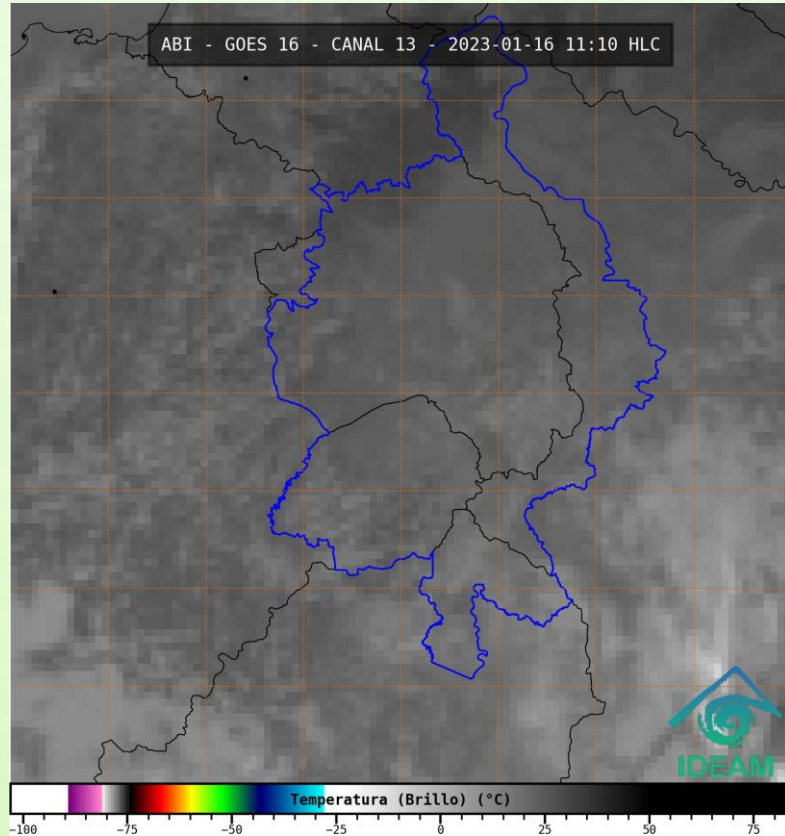


Imagen de satélite IR 11:10 HLC
Fuente: IDEAM

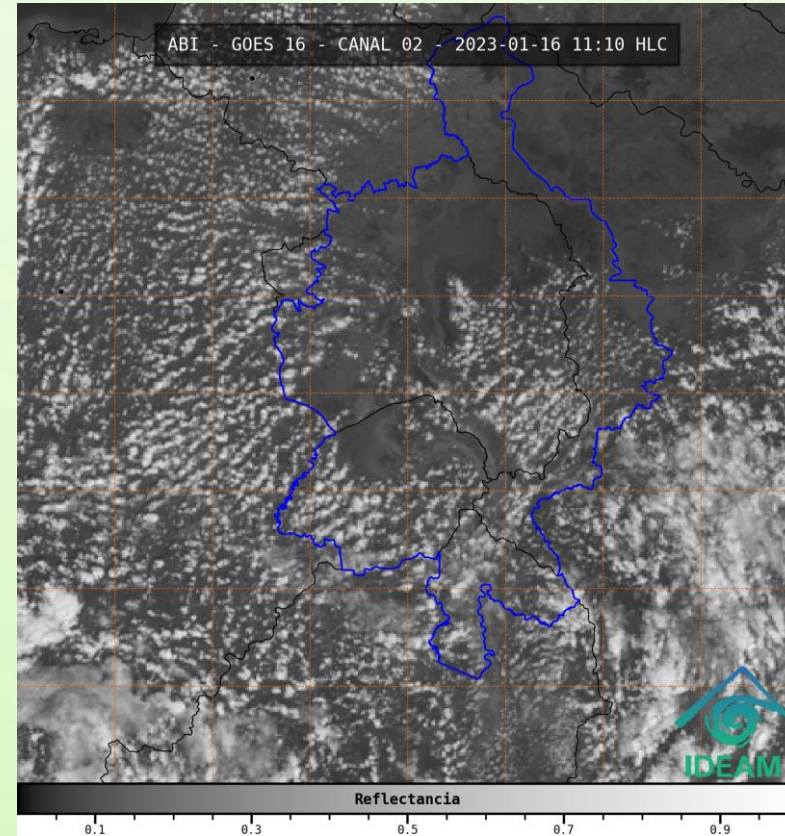


Imagen de satélite visible 11:10 HLC
Fuente: IDEAM

En las últimas horas se ha mantenido el tiempo seco.

1.3 PRONÓSTICO METEOROLÓGICO



TARDE DEL 16 DE ENERO



NOCHE DEL 16 DE ENERO



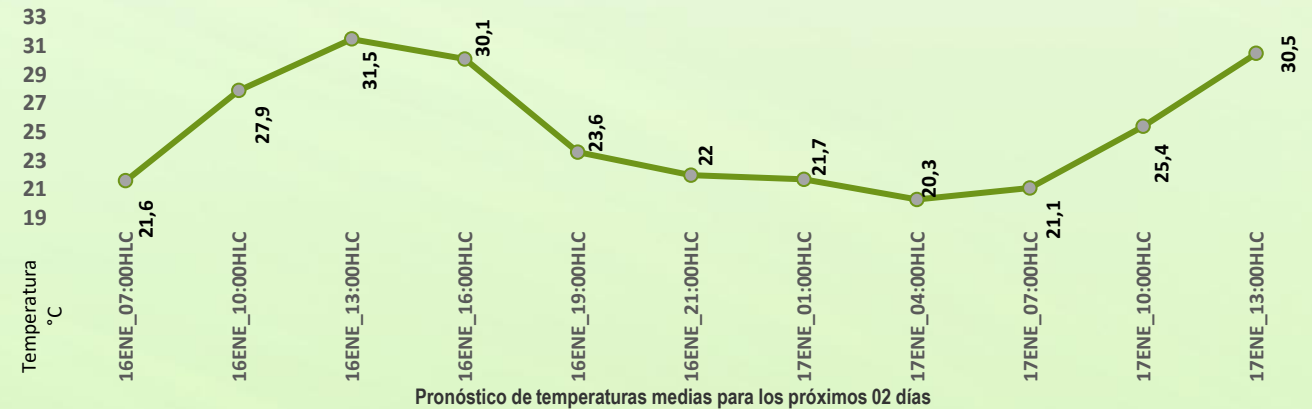
MADRUGADA DEL 17 DE ENERO



ACUMULADO DEL 16 AL 17 DE ENERO



Día	Jornada	Temperatura Máxima	Nubosidad	Tipo de Precipitación	Probabilidad de Lluvia(%)
LUNES 16 DE ENERO	Tarde	33°C	Parcialmente nublado	Sin lluvias	10%
	Noche	25°C	Nublado	Lluvias dispersas	20%

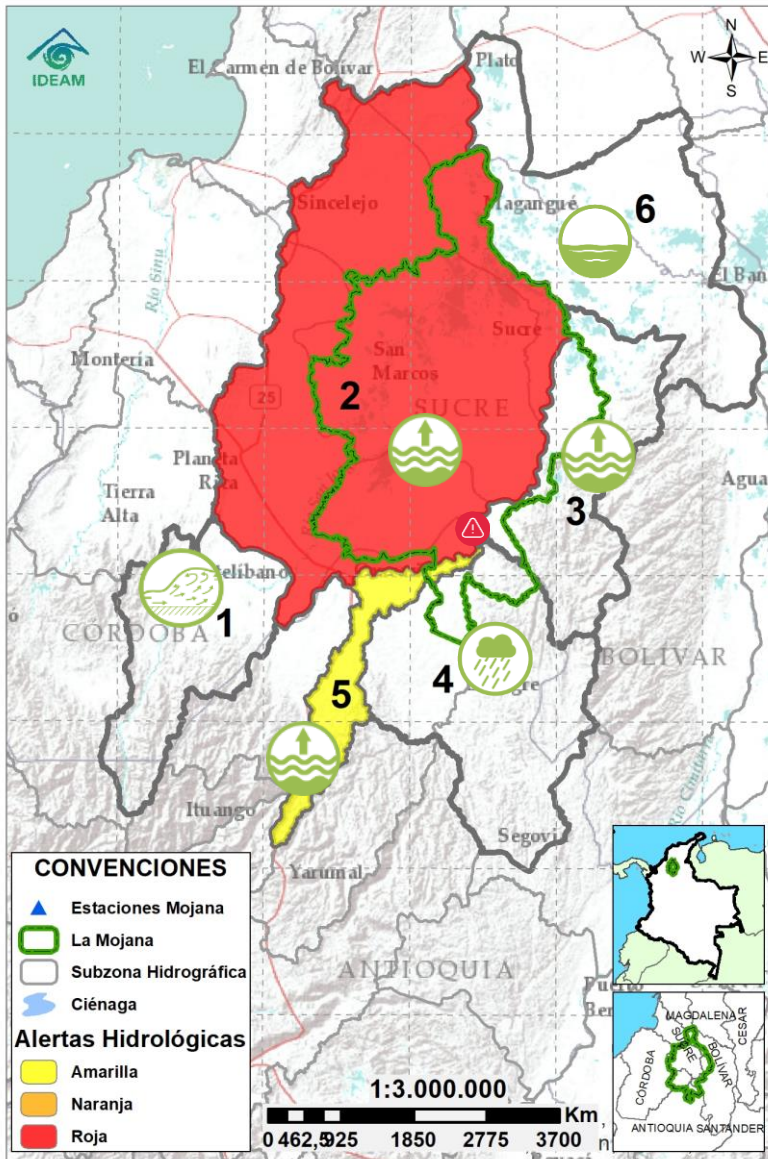


PRONÓSTICO PARA EL LUNES 16 DE ENERO

Precipitación: se prevén condiciones secas para la tarde, noche y madrugada a excepción de algunas lluvias por sectores que podrían darse sobre los municipios de Nechí, San Jacinto del Cauca y sur de Ayapel.

Temperatura: las temperaturas máximas oscilarán entre los 30°C y 33°C y las mínimas entre los 22°C y 25°C. Las sensaciones térmicas máximas estimadas oscilarán entre los 33°C y 36°C.

2.1 CONDICIONES HIDROLÓGICAS ANTECEDENTES



CONVENCIONES DE TERMINOS HIDROLÓGICOS		
	Lluvias	Lluvias antecedentes intensas o continuas y/o pronostico de las mismas, las cuales pueden generar crecientes súbitas en los ríos principales y sus afluentes.
	Descenso	Condición de disminución de niveles.
	Ascenso	Condición de aumento de niveles.
	Creciente súbita	Fenómeno natural que se presenta en los ríos de montaña como consecuencia de la ocurrencia de lluvias intensas o torrenciales en zonas de alta pendiente del cauce principal y sus afluentes.
	Tránsito de creciete	Es el desplazamiento de una onda de creciete de aguas arriba hacia aguas abajo de la corriente.
	Creciente por desembalse	Proceso de transito del flujo de agua por descarga controlada desde un embalse.
	Inundación	Aumento en los niveles y/o caudales de los cuerpos de agua que superan la capacidad máxima de transporte o modificación de la sección transversal que la reduce, ocasionando el desbordamiento e inundación de sus zonas aledañas.
	Niveles estables	No se presentan fluctuaciones considerables de nivel del cuerpo de agua.

- Alerta ROJA**
- Alerta NARANJA**
- Alerta AMARILLA**

PARA TOMAR ACCIÓN Advierte a los sistemas de prevención y atención de desastres sobre la amenaza que puede ocasionar un fenómeno con efectos adversos sobre la población, el cual requiere la atención inmediata por parte de la población y de los cuerpos de atención y socorro. Se emite una alerta sólo cuando la identificación de un evento extraordinario indique la probabilidad de amenaza inminente y cuando la gravedad del fenómeno implique la movilización de personas y equipos, interrumpiendo el normal desarrollo de sus actividades cotidianas.

PARA PREPARARSE Indica la presencia de un fenómeno. No implica amenaza inmediata y como tanto es catalogado como un mensaje para informarse y prepararse. El aviso implica vigilancia continua ya que las condiciones son propicias para el desarrollo de un fenómeno, sin que se requiera permanecer alerta.

PARA INFORMARSE Es un mensaje oficial por el cual se difunde información. Por lo regular se refiere a eventos observados, registrados o registrados y puede contener algunos elementos de pronóstico a manera de orientación. Por sus características pretéritas y futuras difiere del aviso y de la alerta, y por lo general no está encaminado a alertar sino a informar.

SIN ALERTA La información que se suministra se encuentra fuera de los umbrales de alerta.

Condiciones hidrológicas antecedentes para el 15/01/2023

2.2 CONDICIONES HIDROLÓGICAS ACTUALES

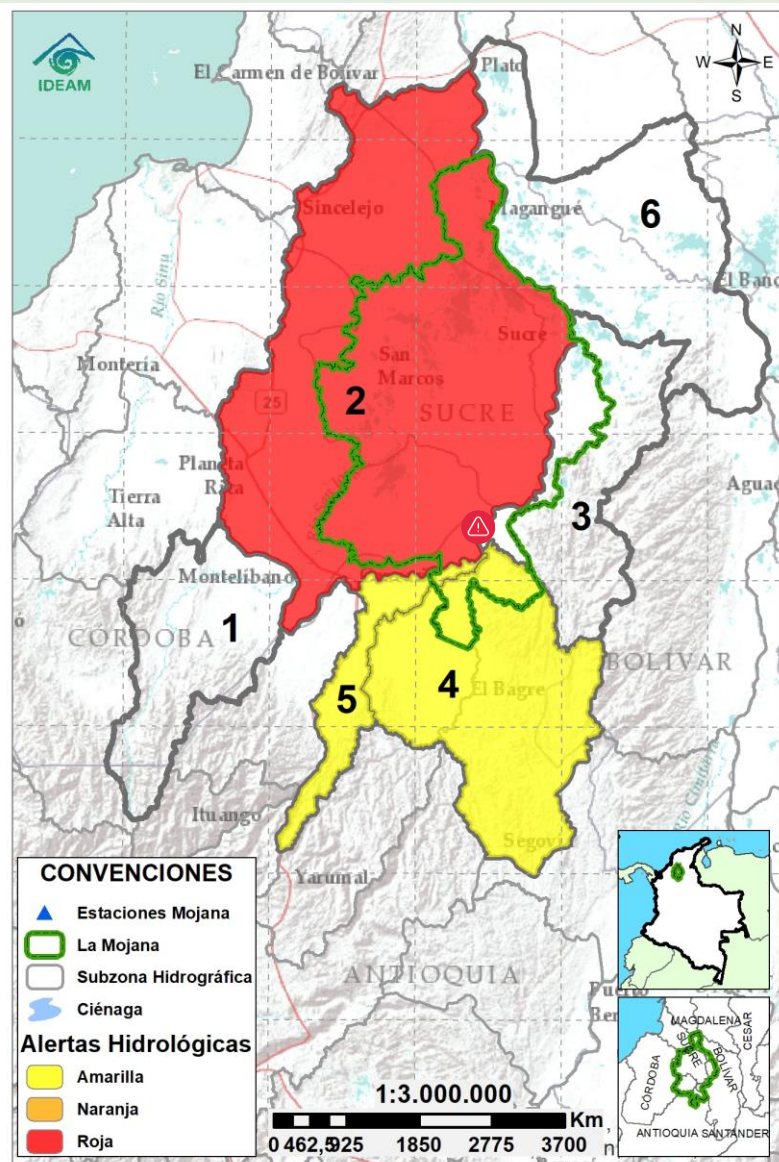
Descripción condiciones hidrológicas: continúa en alerta roja la cuenca del Bajo San Jorge por altos niveles, con especial atención al ascenso de los caños Gil, Rabón, San Matías y Viloria por su conexión con el río Cauca a través del rompedero Caregato. Las cuencas del Bajo Nechí y Cauca entre Valdivia y Nechí se suben a alerta amarilla; se advierte que para este último continuará el aumento de niveles a lo largo del día, reflejándose aguas abajo en el tramo Nechí-Pinillos.

Alerta	Zona Hidrográfica	Subzona o Cuenca Hidrográfica	Condición predominante	Descripción de la alerta hidrológica
	1	Bajo Magdalena-Cauca - San Jorge	Alto San Jorge 	Niveles en descenso Descenso del río San Jorge en su recorrido por Montelíbano posterior a la creciente registrada en el fin de semana.
	2	Bajo Magdalena-Cauca - San Jorge	Bajo San Jorge 	Niveles en ascenso Ascenso del tramo La Apartada-Ayapel e incrementos en el sistema de caños conexos al Cauca por el sector Caregato.
Alerta puntual	3	Bajo Magdalena-Cauca - San Jorge	Directos al Bajo Cauca-ciénaga La Raya entre el río Nechí y Brazo de Loba 	Niveles en ascenso Ascenso del río Cauca tramo Nechí-Pinillos, condición que persistirá durante el día. Se mantiene el trasvase del caudal hacia el Bajo San Jorge por el sector Caregato.
	4	Nechí	Bajo Nechí y Directos al Bajo Nechí 	Niveles estables Estabilización del río Nechí a la altura de la cabecera municipal de Nechí. No se descartan nuevos incrementos a partir de la noche.
Sin alerta	5	Cauca	Directos al Cauca entre Pto. Valdivia y río Nechí 	Niveles en ascenso Ascenso de niveles en el río Cauca tramo Tarazá-Nechí, comportamiento que predominará durante el día.
Sin alerta	6	Bajo Magdalena	Directos Bajo Magdalena entre El Banco y Plato 	Niveles estables Tendencia a la estabilización del Bajo Magdalena, incluidos los brazos de Loba y de Mompós.

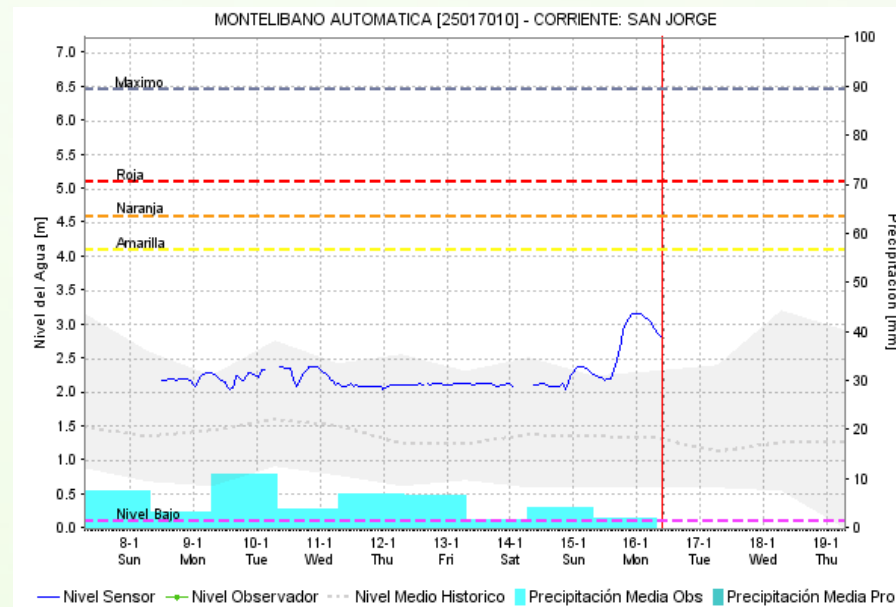
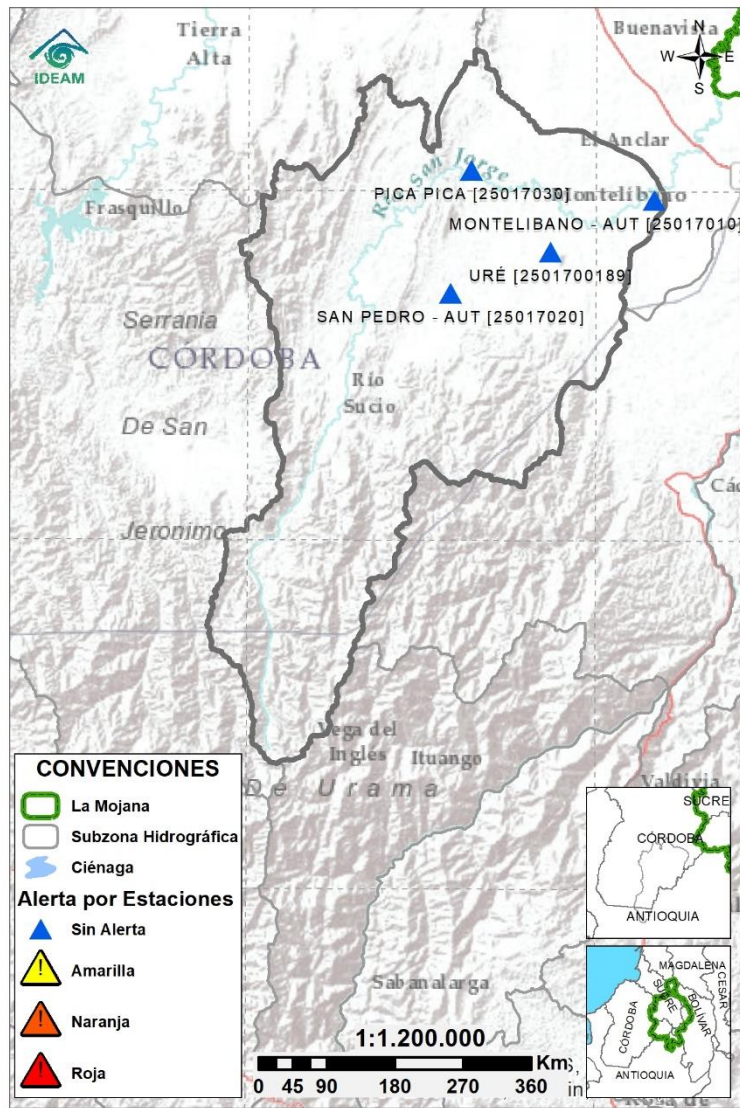
Nota 1: Las alertas hidrológicas pueden ser corregidas y/o actualizadas en el futuro. No representa una certificación oficial del IDEAM.

Nota 2: Es probable que los eventos hidrológicos reportados en las alertas emitidas no se estén presentando sobre los ríos principales sino sobre sus afluentes.

Nota 3: El IDEAM recomienda a la población ribereña estar muy atenta al comportamiento de los niveles de los ríos y atender las recomendaciones que la Unidad Nacional de Gestión del Riesgo de Desastres (UNGRD) emita para la implementación de medidas de contingencia ante posibles afectaciones por desbordamientos e inundaciones.

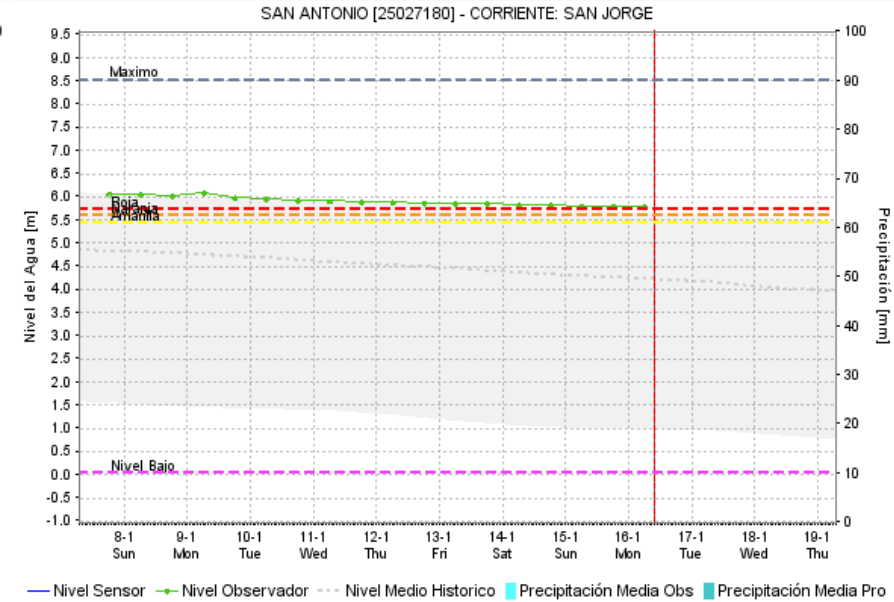
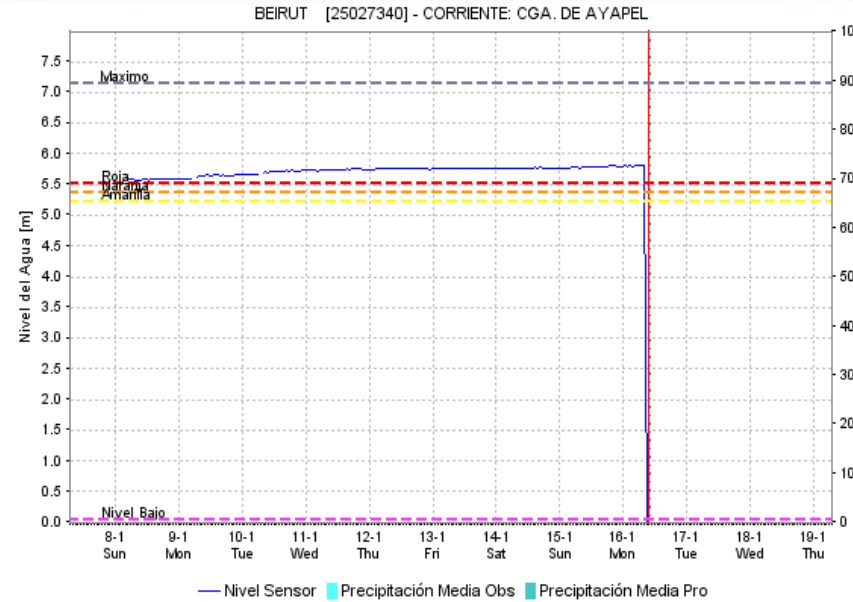
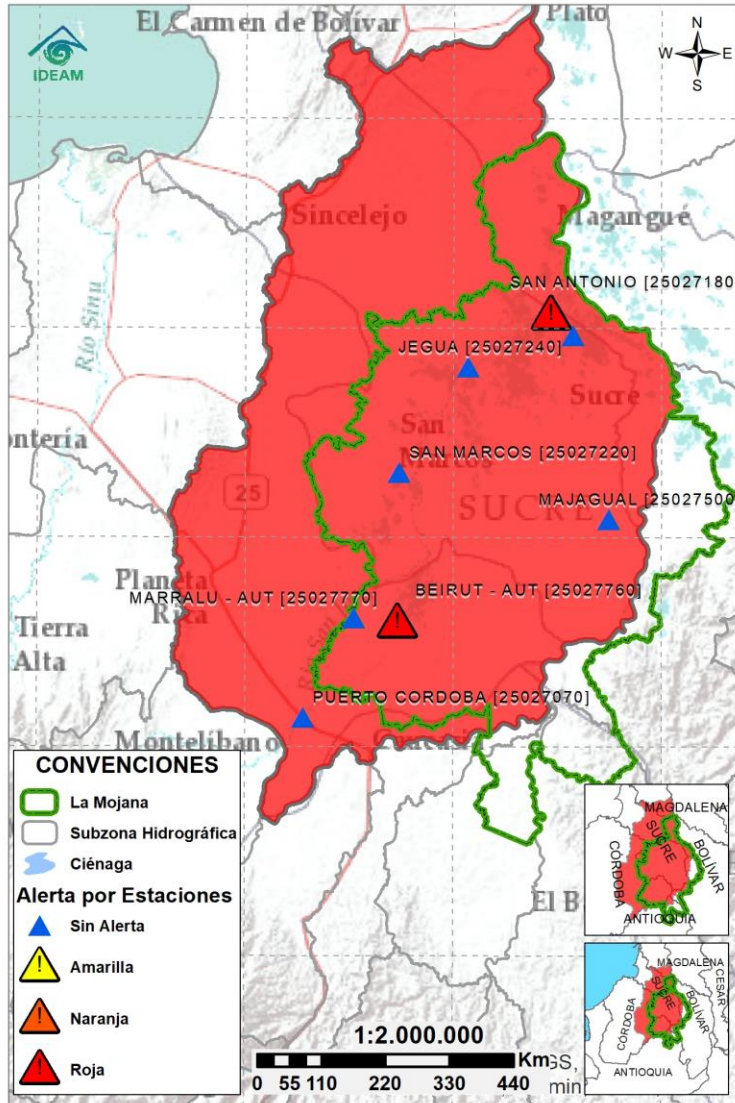



2.2.1 SUBZONA HIDROGRÁFICA DEL RÍO SAN JORGE CUENCA ALTA



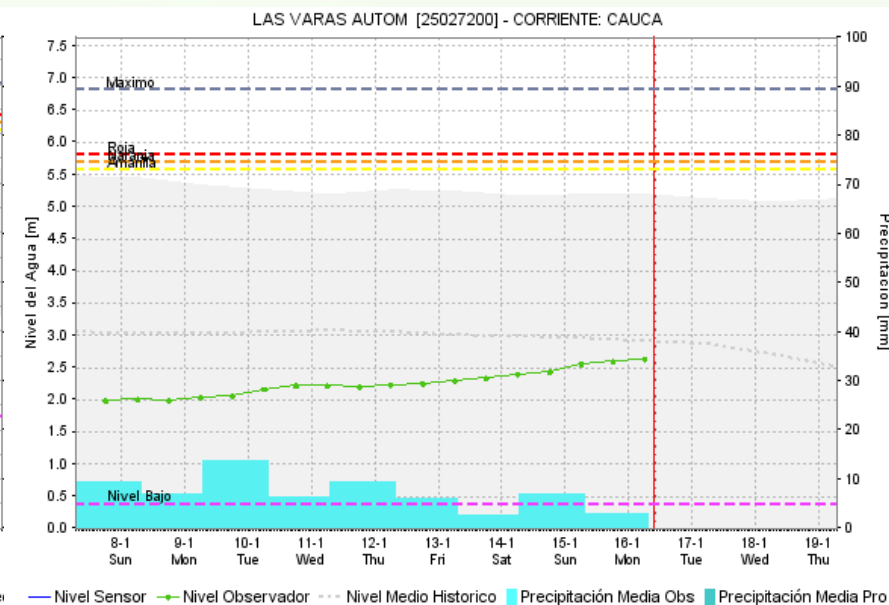
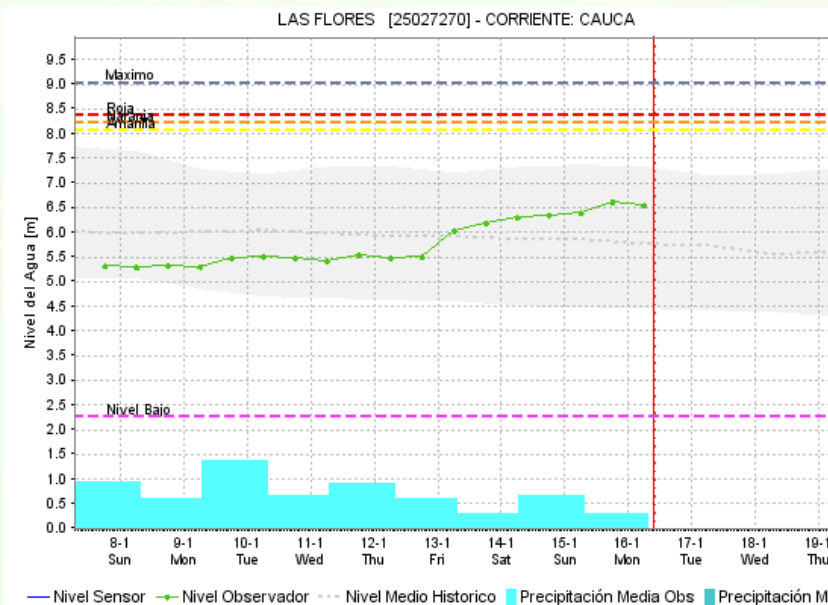
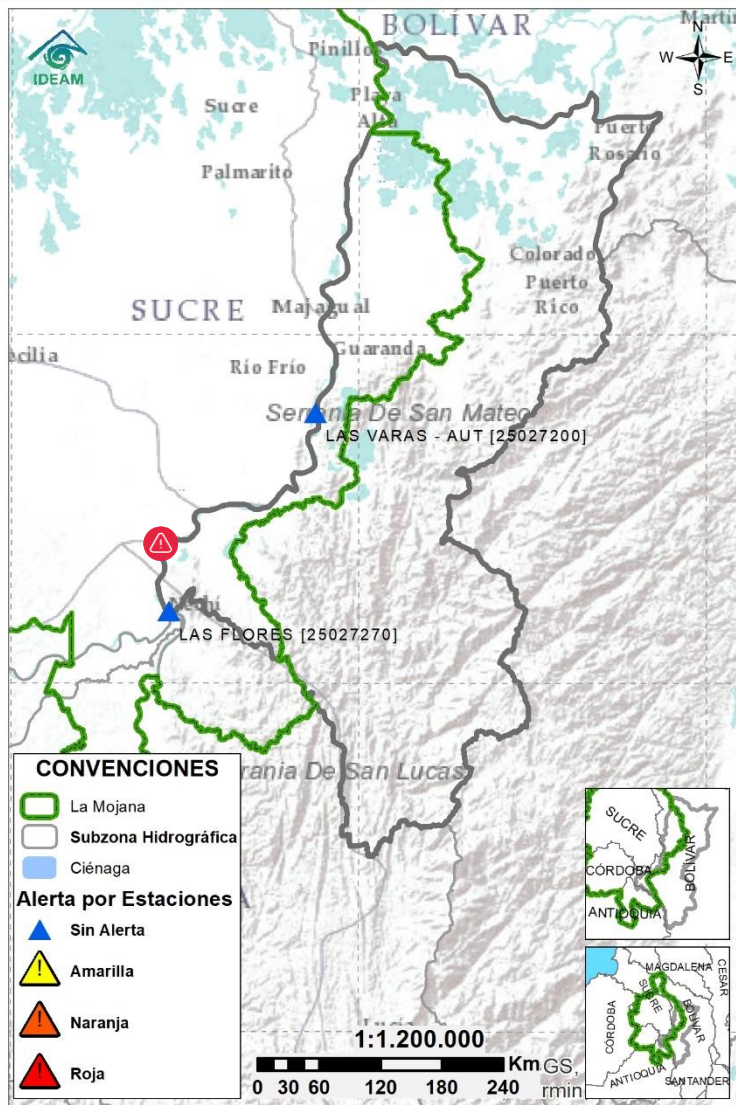
Subzona hidrográfica	Alerta	Descripción
Cuenca alta del río San Jorge	Sin alerta	Descenso del río San Jorge en su recorrido por Montelíbano posterior a la creciete registrada en el fin de semana.


2.2.2 SUBZONA HIDROGRÁFICA DEL RÍO SAN JORGE CUENCA BAJA



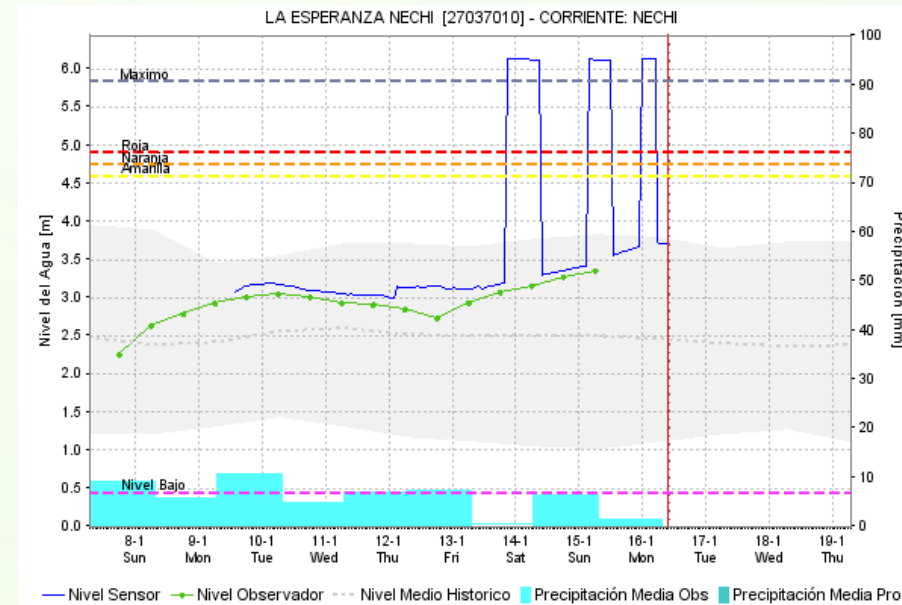
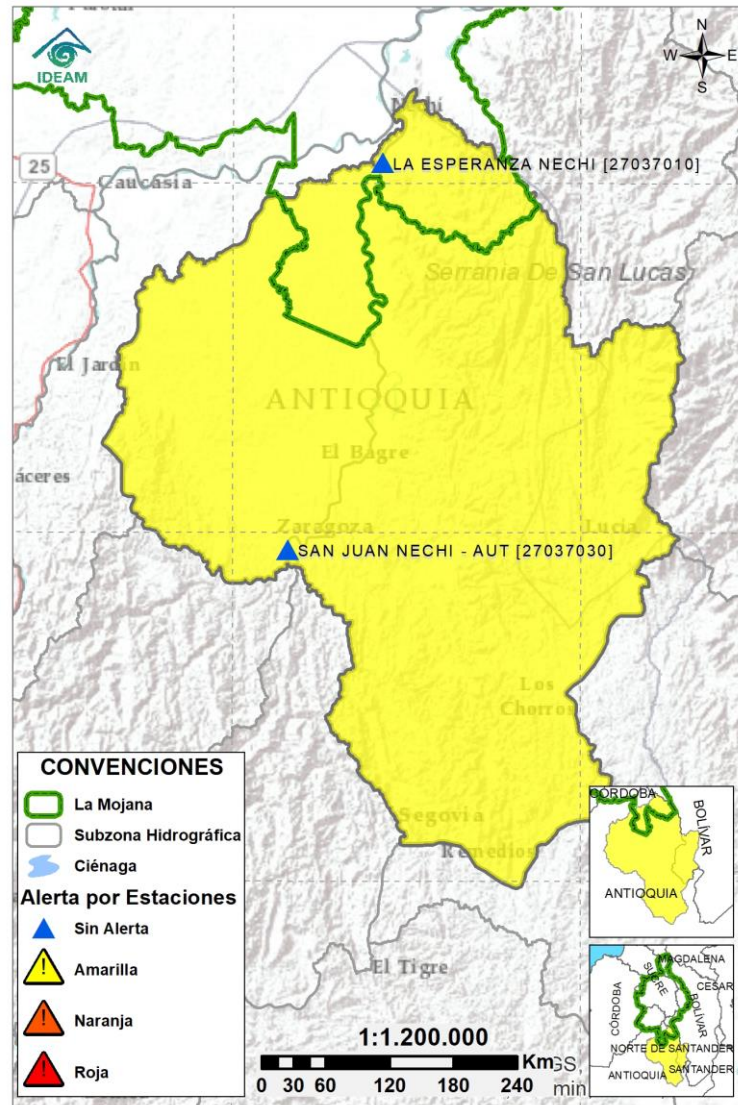
Subzona hidrográfica	Alerta	Descripción
Cuenca baja del río San Jorge		Ascenso de niveles en el tramo La Apartada-Ayapel, y probabilidad de incrementos en el sistema cenagoso y de caños, por aumento del caudal de ingreso del río Cauca a través del sector Caregato (San Jacinto del Cauca – Bolívar).


2.2.3 DIRECTOS AL BAJO CAUCA - CIÉNAGA LA RAYA ENTRE EL RÍO NECHÍ Y EL BRAZO DE LOBA



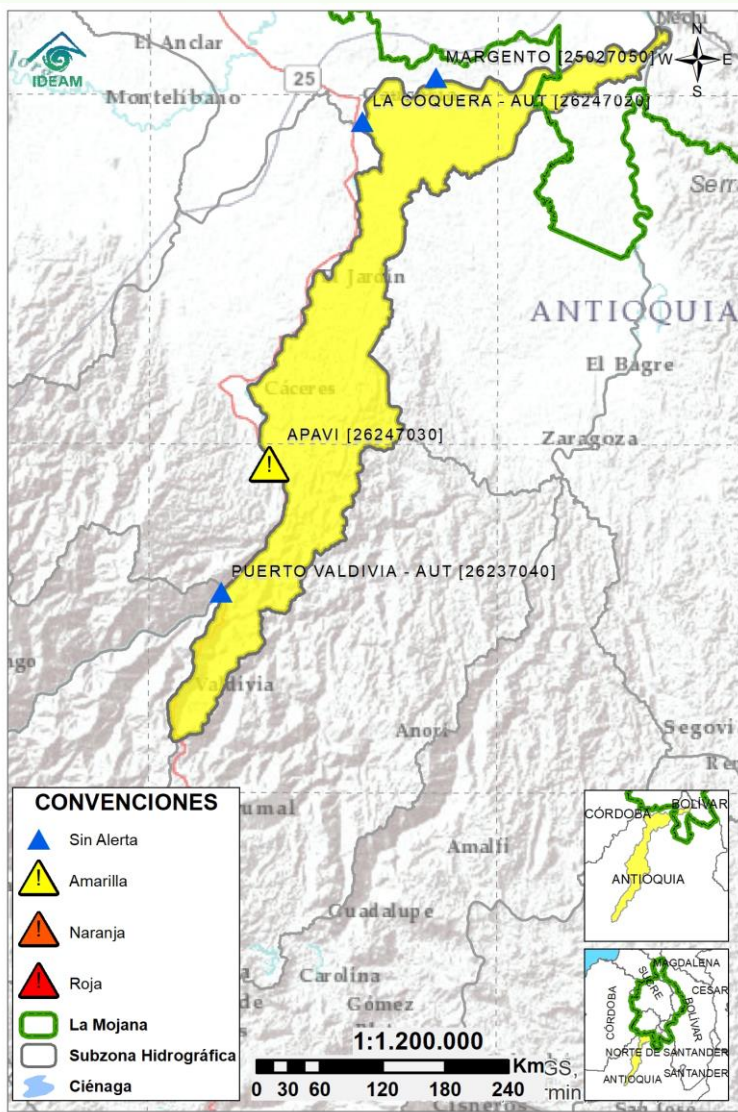
Subzona hidrográfica	Alerta	Descripción
Directos al bajo Cauca- Ciénaga La Raya entre el río Nechí y Brazo de Loba	Sin alerta	Ascenso del río Cauca tramo Nechí-Pinillos, condición que persistirá durante el día.
		Alerta en el sector Caregato (San Jacinto del Cauca), por persistencia del ingreso del río Cauca hacia el Bajo San Jorge. Nota (27/08/2021): rompimiento del dique marginal del río Cauca en el sector Cara de Gato, generando ingreso de agua hacia el Bajo San Jorge. Emergencia activa hasta la fecha.

2.2.4 SUBZONA HIDROGRÁFICA DEL RÍO NECHÍ CUENCA BAJA

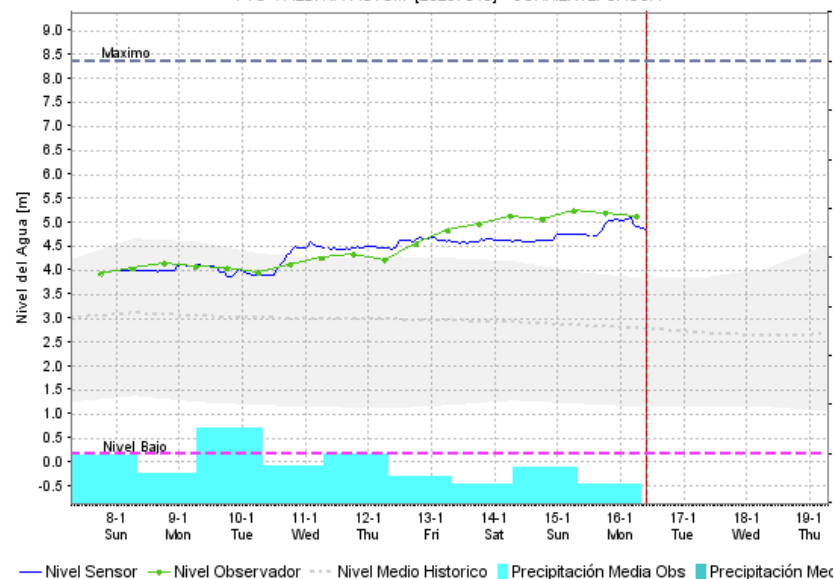


Subzona hidrográfica	Alerta	Descripción
Cuenca baja del río Nechí		<p>Estabilización del río Nechí a la altura de la cabecera municipal de Nechí. No se descartan nuevos incrementos a partir de la noche.</p> <p>Nota (15/01/2023): Desbordamiento de la quebrada La Villa en el corregimiento de Puerto López – municipio El Bagre.</p>

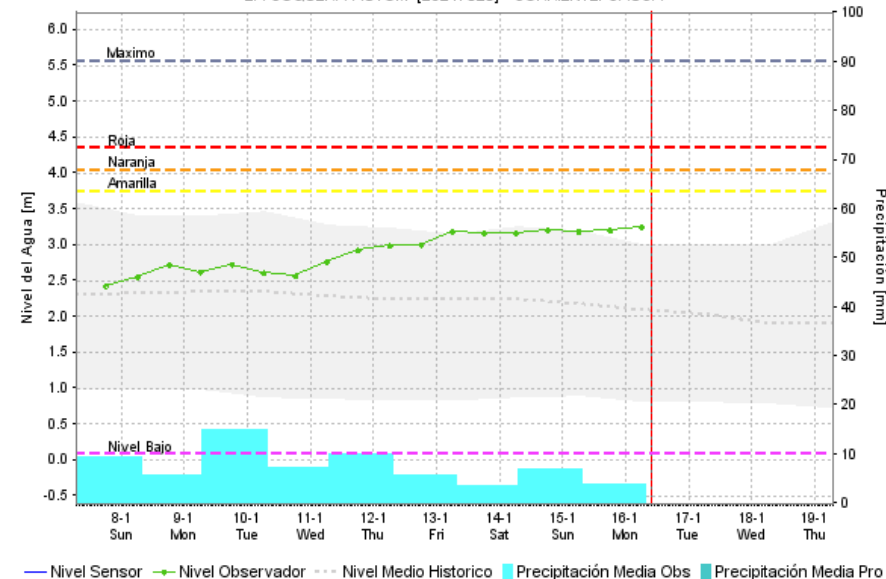
2.2.5 DIRECTOS AL CAUCA ENTRE PTO. VALDIVIA Y RÍO NECHÍ



PTO VALDIVIA AUTOM [26237040] - CORRIENTE: CAUCA

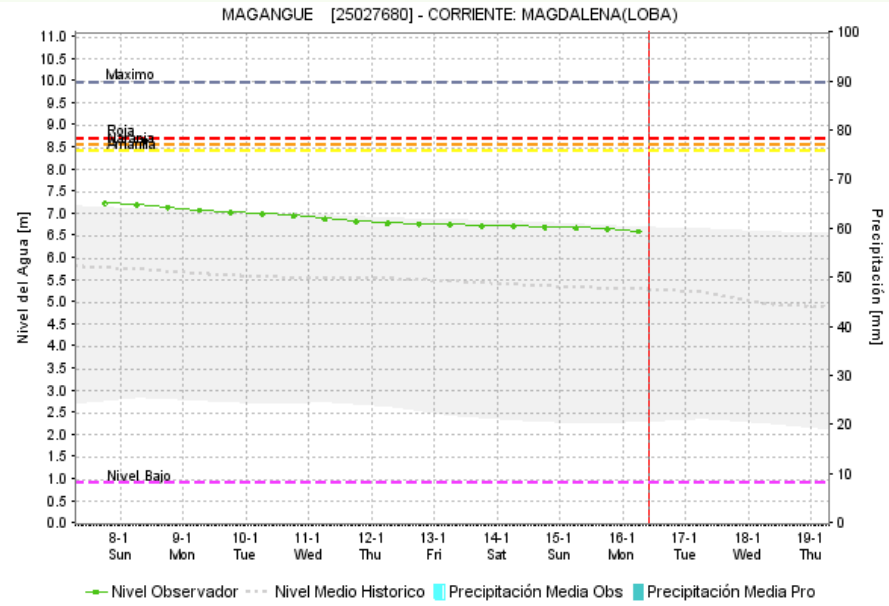
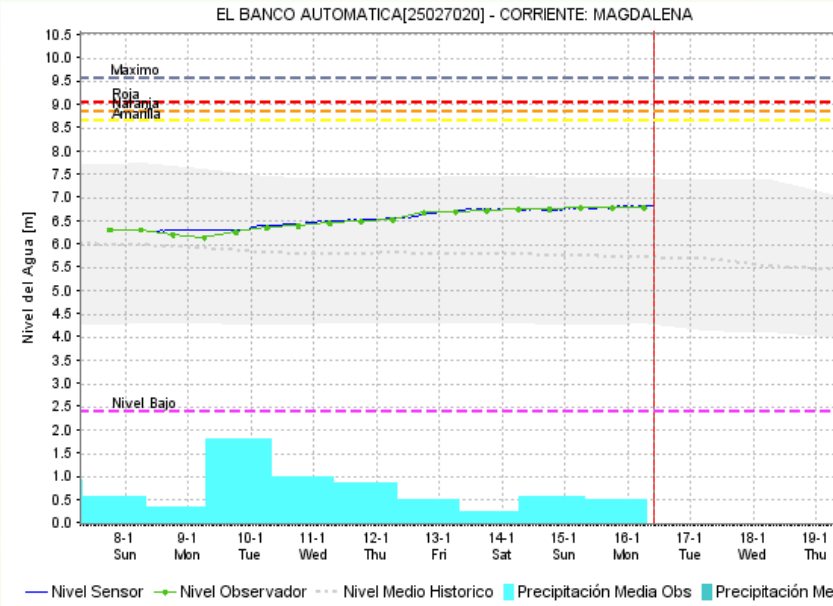
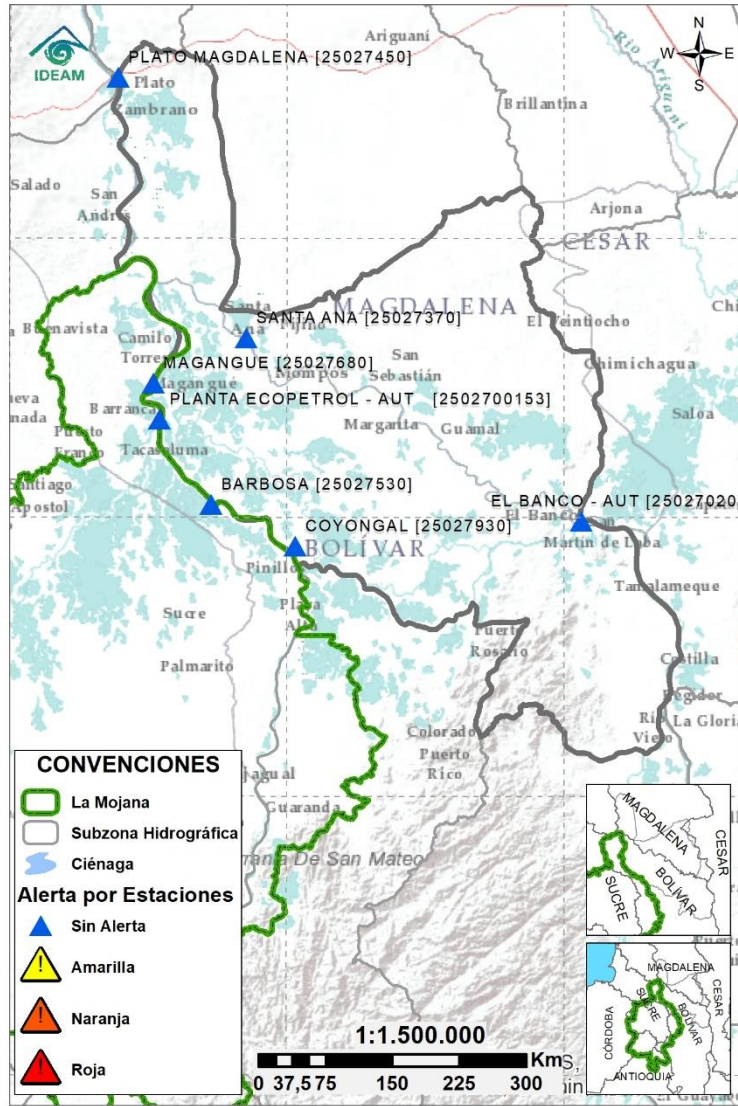


LA COQUERA AUTOM [26247020] - CORRIENTE: CAUCA



Subzona hidrográfica	Alerta	Descripción
Directos al Cauca entre Pto. Valdivia y río Nechí		Ascenso de niveles en el río Cauca tramo Tarazá-Nechí, comportamiento que predominará a lo largo del día.

2.2.6 DIRECTOS AL BAJO MAGDALENA ENTRE EL BANCO Y EL PLATO

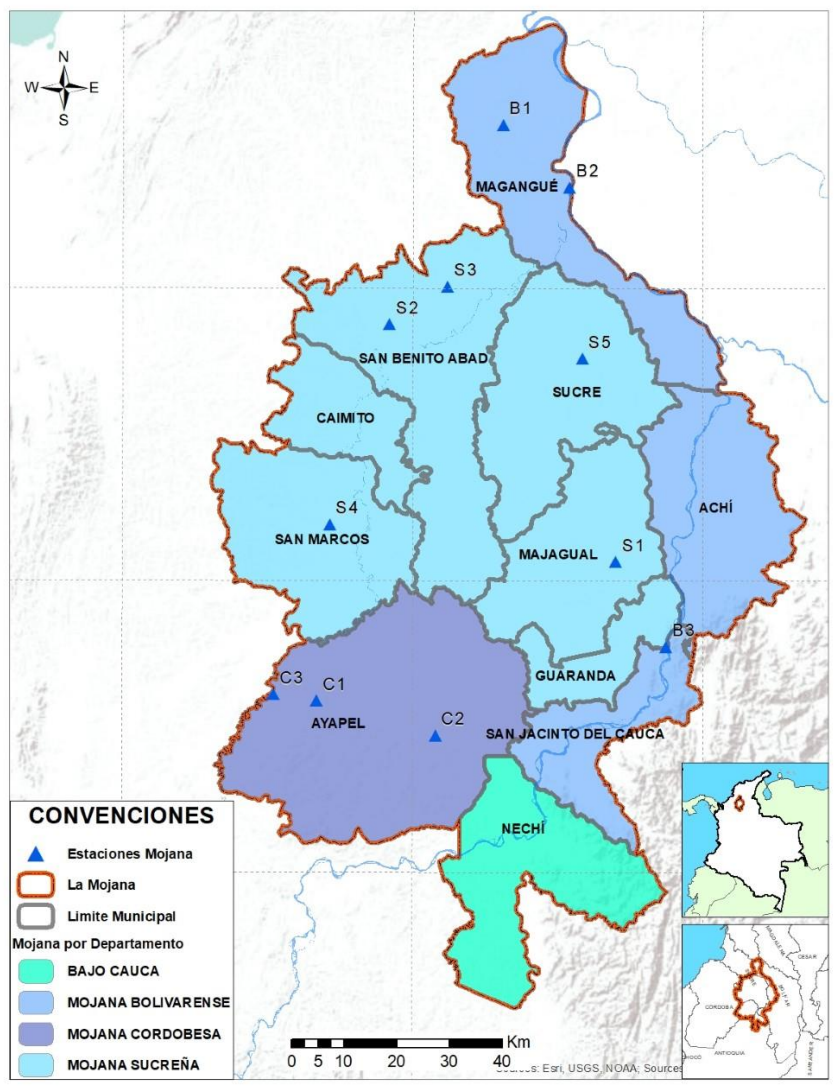


Subzona hidrográfica	Alerta	Descripción
Directos Bajo Magdalena entre el Banco y el Plato	Sin alerta	Tendencia a la estabilización de niveles en el Bajo Magdalena a la altura de El Banco, así como en el Brazo de Mompós (Mompós, San Zenón, Talaiga Nuevo, Santa Ana y Santa Bárbara de Pinto) y en el Brazo de Loba (municipios de Magangué y Cicuco).

Estaciones Meteorológicas Automáticas y Convencionales en la región de La Mojana

Leyenda	Estación	Municipio	Departamento	Tipo	Código
B1	Aeropuerto Baracoa	Magangué	Bolívar	Convencional	25025100
B2	Planta Ecopetrol	Magangué	Bolívar	Automática	250270153
B3	Las Varas	San Jacinto del Cauca	Bolívar	Convencional	25027200
C1	Ayapel	Ayapel	Córdoba	Convencional	25025030
C2	Caño Barro	Ayapel	Córdoba	Automática	13027040
C3	Marralú	Ayapel	Córdoba	Automática	25027770
S1	Majagual	Majagual	Sucre	Convencional	25020340
S2	San Benito Abad	San Benito Abad	Sucre	Convencional	25025180
S3	Santiago Apóstol	San Benito Abad	Sucre	Convencional	25020760
S4	San Marcos	San Marcos	Sucre	Automática	25025340
S5	San Luis	Sucre	Sucre	Convencional	25021370

Horarios de monitoreo y pronóstico de las condiciones meteorológicas



Subregionalización de La Mojana con fines de monitoreo y pronóstico



EQUIPO DE TRABAJO CRPA LA MOJANA

Elaborado por:

AARÓN OMAÑA, Meteorólogo
NATALIA MUÑOZ, Hidróloga

Con la colaboración de:
PABLO GARCÍA, SIG

MAYERLIN SANDOVAL, Comunicadora

www.corpomojana.gov.co

Correo Electrónico:

corpomojana@corpomojana.gov.co

Cra. 21 # 21 A – 44 San Marcos - Sucre

Teléfono: (+575) 295 5347

YOLANDA GONZALEZ HERNÁNDEZ,

Directora General IDEAM.

LUIS LÓPEZ,

Jefe (e) Oficina del Servicio de Pronósticos y Alertas

www.ideam.gov.co

Correos electrónicos:

servicio@ideam.gov.co,

alertas@ideam.gov.co

Calle 25 d # 96b - 70, piso 3. Bogotá, D.C.

Teléfono: 307 5625 ext. 1334 - 1336.

LILIANA QUIROZ, Directora General de la Corporación para el Desarrollo Sostenible de La Mojana y el San Jorge-CORPOMOJANA.

JAVIER PAVA SÁNCHEZ, Gerente del Fondo Adaptación

JIMENA PUYANA, Gerente Nacional de Desarrollo Sostenible del PNUD

